

Jihlava



**Manuál dobrých
restauračních zahrádek
pro město Jihlava**

Manuál dobrých restauračních zahrádek pro město Jihlava

Obsah manuálu

Potřeba manuálu	5
Restaurační zahrádka	6
Umístění	8
Pochozí vrstva	10
Dhrazení	12
Mobiliář	14
Stínící prvky	16
Označení a reklama	18
Vhodné příklady	20
Doporučené typy mobiliáře	24

Potřeba manuálu

Restaurační zahrádky jsou významnou součástí prostoru města a výrazně přispívají k oživení uličního prostoru, a proto by měl být jejich **vznik podporován**. Zahrádky mnohdy výrazně ovlivňují kvalitu architektury daného místa, a proto by s ním měly korespondovat. Velikost a umístění zahrádky by měly být odvozeny z celkového kontextu místa a neměl by to určovat pouze komerční zájem provozu.

V zájmu kultivace veřejného prostoru, zvýšení povědomí širší veřejnosti a podnikatelů o této problematice a také pro větší transparentnost procesu posuzování nových předzahrádek byl vypracován metodický manuál.

Historické jádro města Jihlavy bylo v roce 1982 pro své jedinečné hodnoty vyhlášeno městskou památkovou rezervací (MPR)¹. Ochranné pásmo (OP) rezervace bylo zřízeno o tři roky později v roce 1985.²

Účelem prohlášení historického jádra města Jihlavy za památkovou rezervaci je zabezpečit tomuto celku zvýšenou ochranu jako významnému souboru památek architektury z období rané i pozdní gotiky a renesance i jako urbanistickému útvaru bývalého horního města s významným středověkým půdorysem a vynikajícím prostorem náměstí, které dokládají vyspělou úroveň našeho urbanismu.

Smyslem vyhlášení památkové rezervace nebo zóny (...) je mimo jiné zajistit, aby bylo chráněno jejich okolní prostředí a prostředí území jako celku, aby ostatní stavby na území vyhlášeného chráněného území respektovaly historický charakter území a jejich případné úpravy směřovaly k potvrzení tohoto charakteru a k nápravě případných dřívějších nevhodných úprav staveb a prostranství, nikoli k jeho narušení.³

Památkové ochranné pásmo se prohlašuje pro ochranu vnějšího obrazu okolí chráněného území, včetně pohledů z historického centra do okolí a naopak z okolí na památkovou rezervaci.

Vlastník (správce, uživatel) nemovitosti, která není kulturní památkou, ale je v památkové rezervaci, (...) nebo v ochranném pásmu (...) památkové rezervace (§ 17), je povinen k zamýšlené stavbě, prodejnímu stánku, konstrukci a zařízení pro slavnostní výzdobu a osvětlení budov, jejichž umístění nepřesáhne 30 po sobě jdoucích dnů, změně stavby, terénním úpravám, umístění nebo odstranění zařízení, odstranění stavby, úpravě dřevin nebo udržovacím pracím na této nemovitosti si **předem vyžádat závazné stanovisko** obecního úřadu obce s rozšířenou působností,⁴ tj. Magistrát města Jihlavy, Stavební úřad, **Oddělení památkové péče** (OPP).

Pro **rozhodnutí o zvláštním užívání místní komunikace** je potřeba podat **samostatnou žádost na Odboru dopravy** Magistrátu města Jihlavy.

¹ výnos Ministerstva kultury č.j. 7292/82-II/2 ze dne 29. 3. 1982 pod r. č. 4877

² Ochranné pásmo MPR Jihlava bylo vyhlášeno rozhodnutím ONV v Jihlavě dne 28. 3. 1985 pod čj. Kult/41/85

³ Principy posuzování záměrů na novou výstavbu v památkově chráněných sídlech, Národní památkový ústav, 2004

⁴ Podle § 14 odst. 2 zák. č. 20/1987 Sb., o státní památkové péči, ve znění pozdějších předpisů

Restaurační zahrádka

Restaurační zahrádka je vymezené místo mimo provozovnu určenou k tomuto účelu rozhodnutím, opatřením nebo jiným úkonem vyžadovaným stavebním zákonem, na kterém se nabízí, prodává zboží a poskytují služby v rámci živnosti ohlašovací řemeslné „Hostinská činnost“ (popř. jiných živností, v jejichž rámci lze připravovat a prodávat pokrmy a nápoje k bezprostřední spotřebě v provozovně, v níž jsou prodávány), a které je k výkonu této činnosti vybaveno a funkčně souvisí s provozovnou, určenou k tomuto účelu rozhodnutím podle zvláštního zákona.⁵ Restaurační zahrádka musí mít stejného provozovatele jako uvedená provozovna.⁶

U restaurační zahrádky jsou posuzována zejména tato kritéria: umístění a plocha ve veřejném prostoru, způsob vymezení zahrádky (pokud není nutný, může být plocha větší), vyrovnání plochy, dále mobiliář jako jsou stolký a židle, stínící prvky a označení či reklama.



Restaurační zařízení spolu se zahrádkou ve vnitrobloku, která byla přístupná z Divadelní ulice. (Archiv J. Okáče)

⁵ Zákon č. 183/2006 Sb., o územním plánování a stavebním řádu (stavební zákon), ve znění pozdějších předpisů

⁶ Nařízení, kterým se vydává tržní řád statutárního města Jihlavy



Pohlednice z Jihlavy s hospodou u Trucháby, venkovní výjev.
 (Archiv J. Okáče)

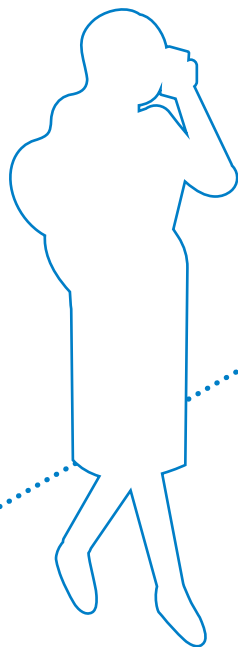
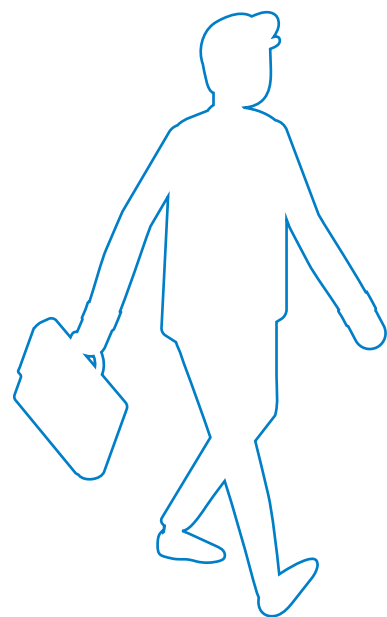


Restaurační zahrádka u Franze Bindera na dvorku
 u tehdejší Budějovické ulice. (Archiv V. Žádného)

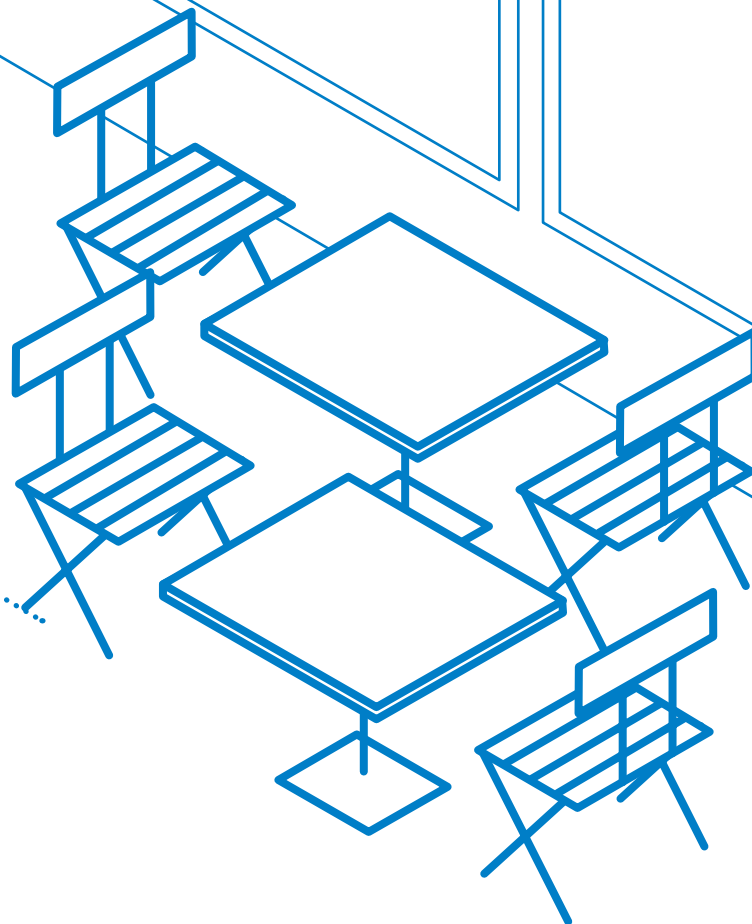
Umístění

Na městských komunikacích určených především pro pěší se za dostatečný průchozí prostor považuje pás pro chodce široký minimálně 3 m, v odůvodněných případech, na méně frekventovaném chodníku, se za dostatečný průchod považuje pás pro chodce široký optimálně 1,5 m, minimálně však 1,2 m. Umístění záboru k provozovně nebo s odsazením od budovy je odvozeno kontextem místa.

8

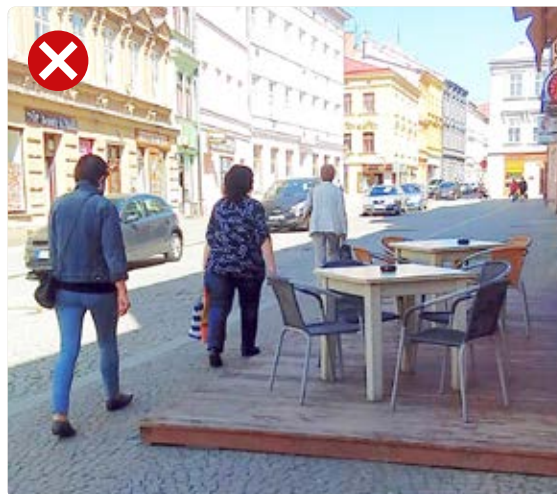


optimálně 1,5 m





Vhodně použité nízké pódium.



Nevhodný zábor nesvažitě komunikace trvale zmenšuje veřejné prostranství a tvoří provozní bariéru.



Zábor chodníku spolu s vertikálním značením blokuje průchodnost komunikace.



Samostatné pódium a výrazné ohraničení vytváří vizuální i provozní bariéru veřejného prostranství.



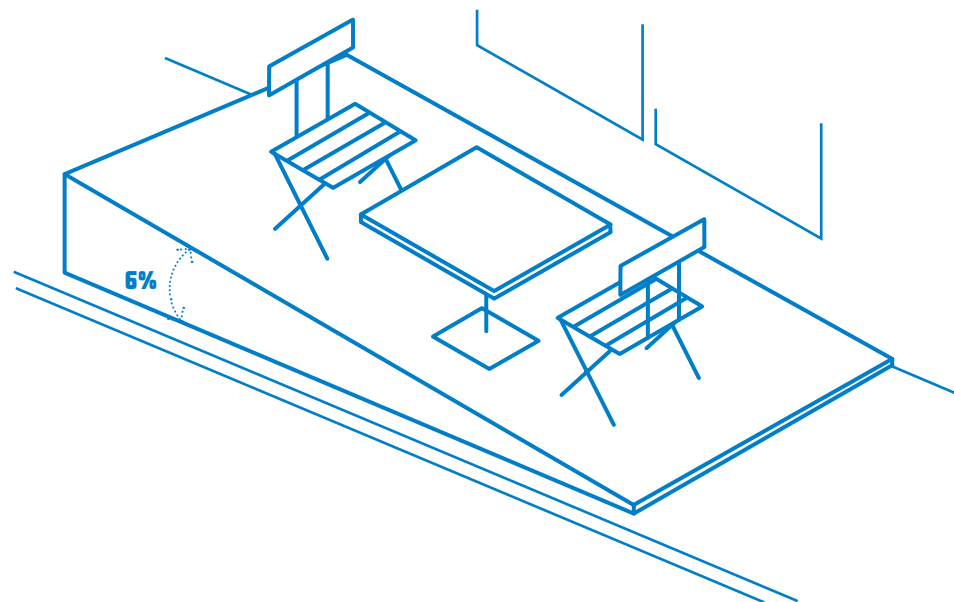
Nevhodná privatizace veřejného prostranství soukromou stavbou.



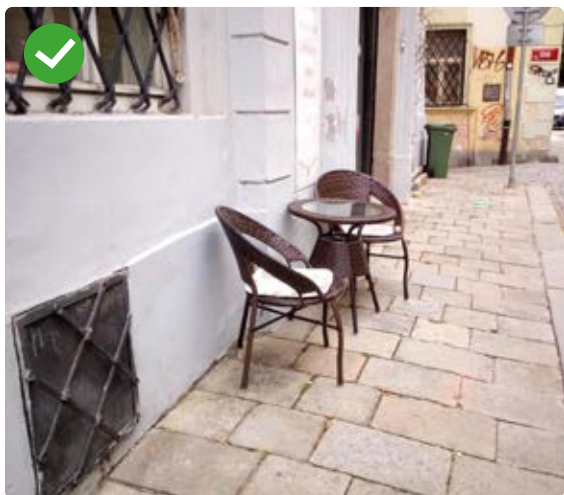
Nepatřičná privatizace části veřejného prostoru soukromou stavbou.

Pochozí vrstva

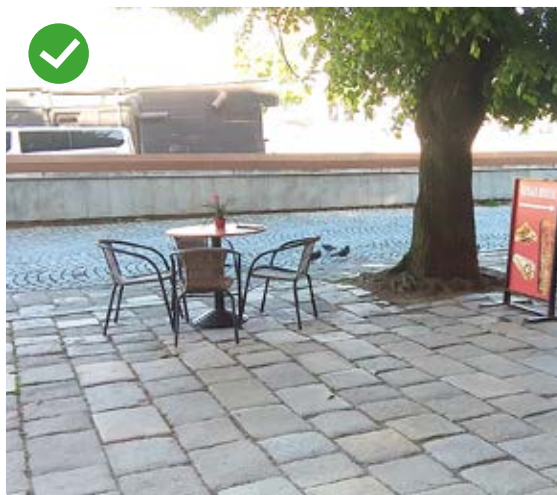
Mobiliář je vhodné umístit přímo na povrch komunikace, nevhodné je použití koberce jako podkladu, také podesty nejsou v historickém prostředí vhodným doplňkem. Podesty jsou problematické pro přístup vozíčkářů a měly by být užívány jen v odůvodněných případech. Lze je umístit při sklonu větším než je 6 %, případně tam, kde slouží k vyrovnání rozdílu výšky chodníku a parkovacího pásu (tzv. parklet). Pokud podesta slouží k vyrovnání sklonu, je potřeba, aby začínala v úrovni komunikace a její maximální výška byla +0,4 m. Schody či bezbariérový vstup jsou součástí půdorysu zahrádky. Boční plochy podesty je třeba vyplnit obdobným materiálem jako je podlaha a pochozí desku nejlépe řešit s malým přesahem.



10



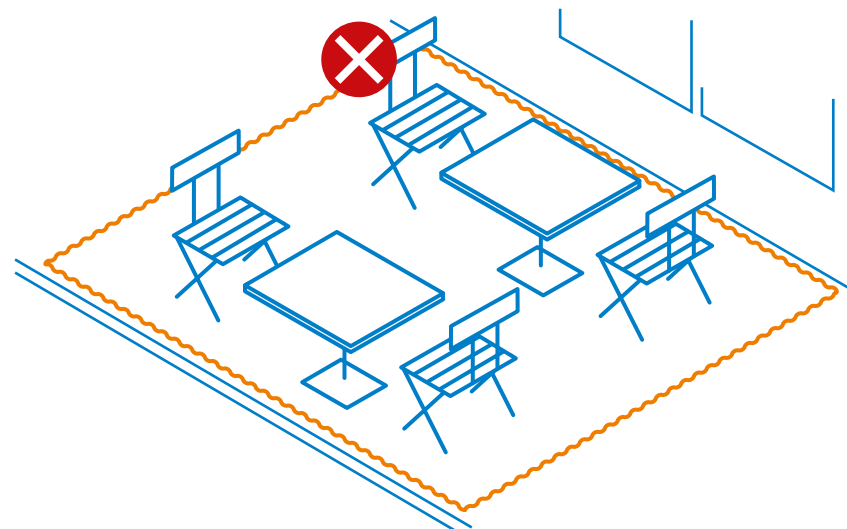
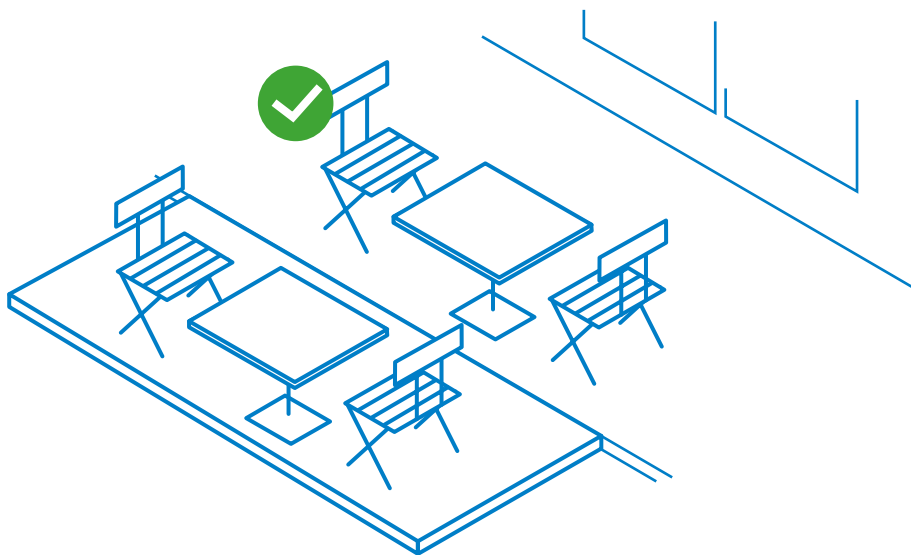
Drobná zahrádka, která slouží zároveň jako reklama pro provozovnu.



Posezení v rámci stromořadí vhodně oživuje ulici a efektivně hospodáří s prostorem.



Přítomnost lidí sedících na bezprostřední zahrádce výrazně oživuje veřejné prostranství a to i při výrazném sklonu povrchu.



Není vhodné používat pódium, koberec nebo jinak zakrývat povrch komunikace.

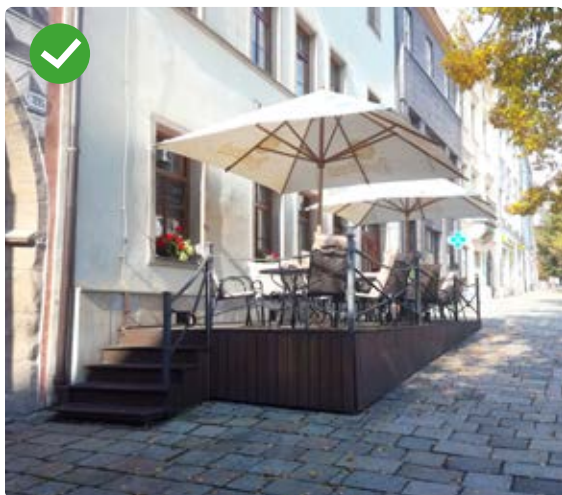
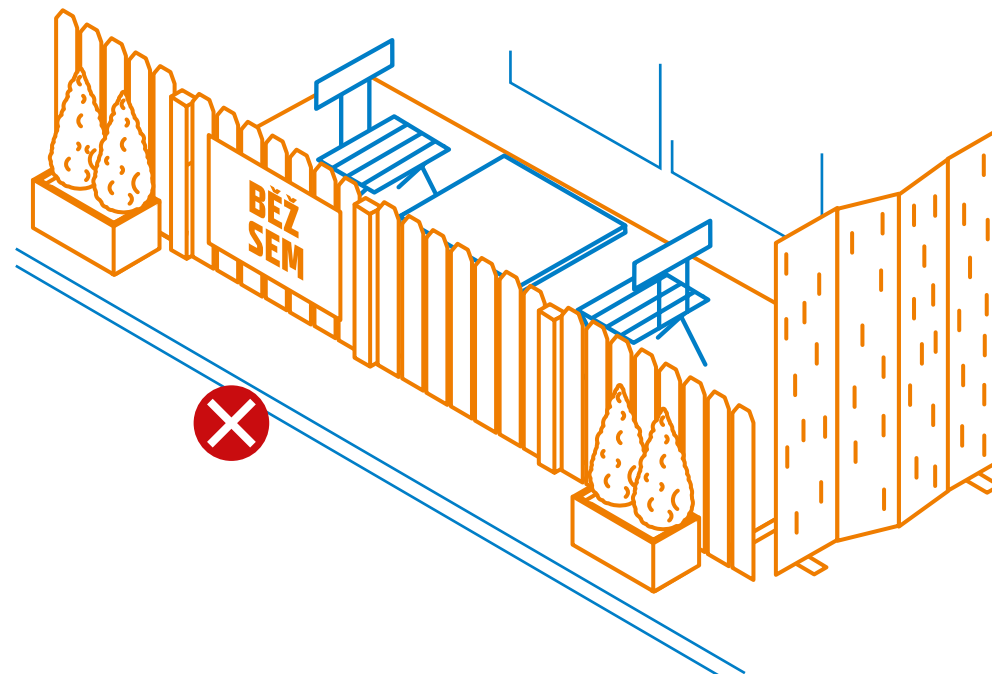
Ohrazení

Restaurační zahrádku je nejlépe realizovat bez ohrazení. Oplocení lze realizovat jen ve výjimečných případech tak, aby bylo co nejméně patrné, a z tradičních materiálů. Oblast záboru nelze vymezit souvislou řadou květináčů ani jiným masivním oplocením, které způsobuje kolemjdoucím překážku v chůzi, a zároveň nesmí být porušen stávající povrch. Vodorovnou plochu hrazení může tvořit jeden subtilní profil (řetěz, lano,...). K ohrazení není žádoucí použít zábradlí z vertikálních plotovek nebo jiné typy standardních oplocení, které není v kontextu místa vhodné.

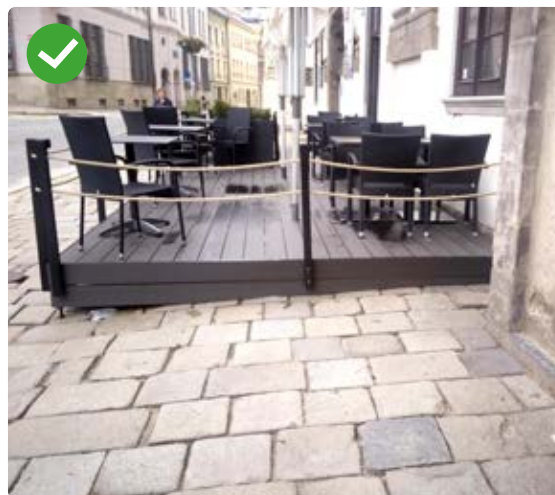
Je-li restaurační zahrádka umístěna přímo na povrchu komunikace (dlažbě apod.), není vhodné ji vymezit položením koberce ani jiné druhotné nášlapné vrstvy. Na ohrazení zahrádek je nevhodné umísťovat reklamní zařízení, nápisy, tabule, plachty a jiná sdělení provozovatele.

Je třeba zohlednit vodící linie pro slepce, kdy trasa se psem je preferována podél obrubníku a se slepečkou holí podél fasády domu.

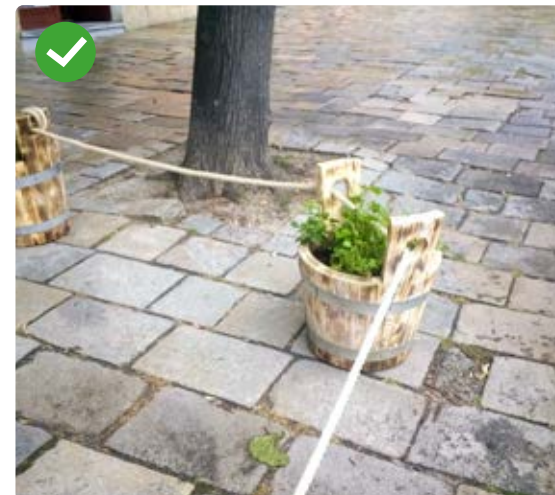
12



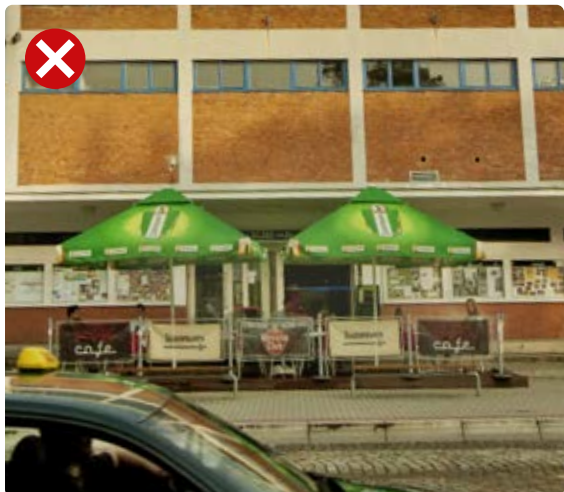
Subtilní a jednoduše přehledné vymezení, bez reklam na podestě.



Vhodné řešení způsobu vymezení subtilním lanem, ale s podestou, která by tam být nemusela.



Rustikální řešení označení záboru přímo na povrchu komunikace.

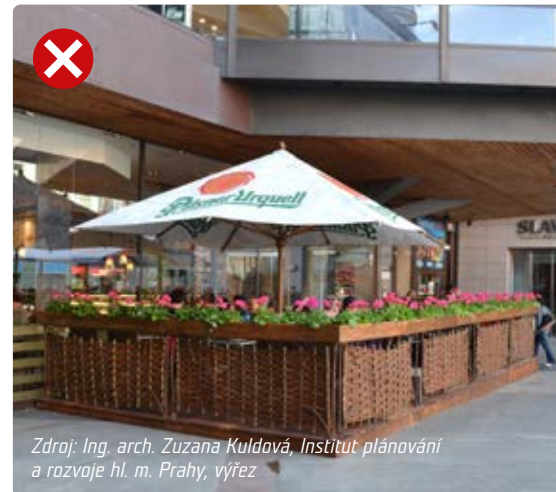


Zbytná bariéra na komunikaci i mimo provozní dobu s výraznými reklamními prvky na ohrazení a stínění.



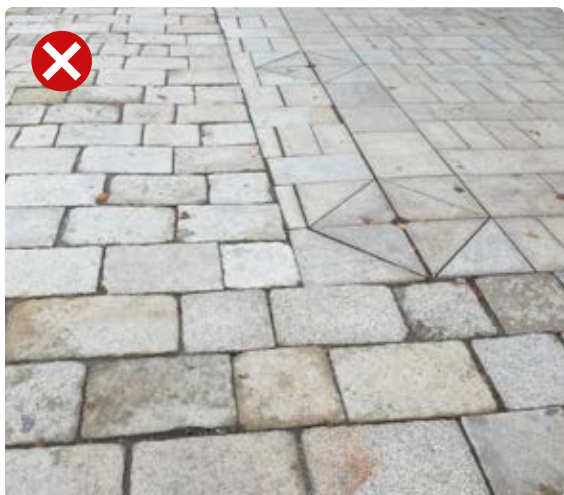
Zdroj: B. Mücke CC BY-SA 4.0, Wikimedia Commons

Není vhodné používat více typů hrazení, či upevňovat na ohrazení různé nabídky provozovny.



Zdroj: Ing. arch. Zuzana Kuldová, Institut plánování a rozvoje hl. m. Prahy, výřez

Nevhodné masivní provozní i vizuální odloučení části veřejného prostranství pro zahrádku.



Nevhodná změna historické dlažby pro dočasnou zahrádku.



Provozní bariéra ve veřejném prostoru.



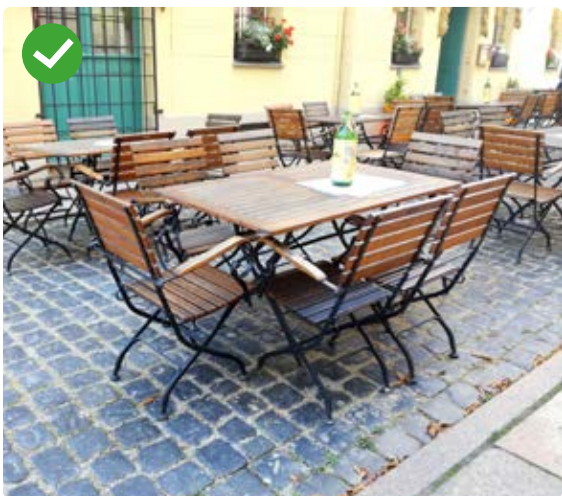
Nevhodně výrazná konstrukce oplocení.

Mobiliář

Vybavení zahrádky (stůl, židle) má být z tradičního materiálu (dřevo, textil, kov, sklo, ratan, umělý ratan – hularo, mirotex a pod.), u soudobého materiálu jen v případě výjimečné designové a řemeslné kvality. Není žádoucí používat mobiliář z plastu. Je nevhodné na zahrádku umístit pokladnu, výčepní zařízení, televizní obrazovky, barové a prodejní pulty, zmrzlinové stroje a boxy, chladiče, větráky a jiná podobná zařízení. Příležitostná mobilní topná tělesa jen tam, kde nenarušují pohledové vazby na přilehlé stavby. Případné tlumené osvětlení míří na plochu záboru, nikoli do okolí. Elektrickým přívodem nelze zasahovat do fasády.

Mobiliář je tvořen střídým seskupením stolků a židlí, také může být zahrnuta lavička jako součást výkladců, na soklu či podél fasády. Není vhodné kombinovat odlišné typy mobiliáře.

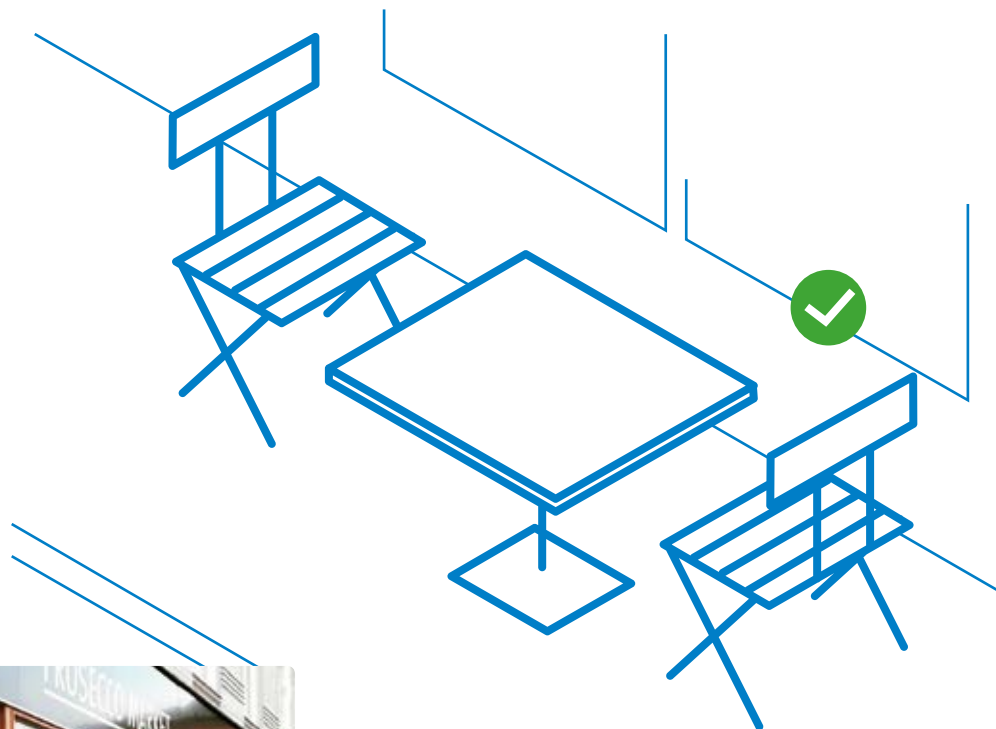
14



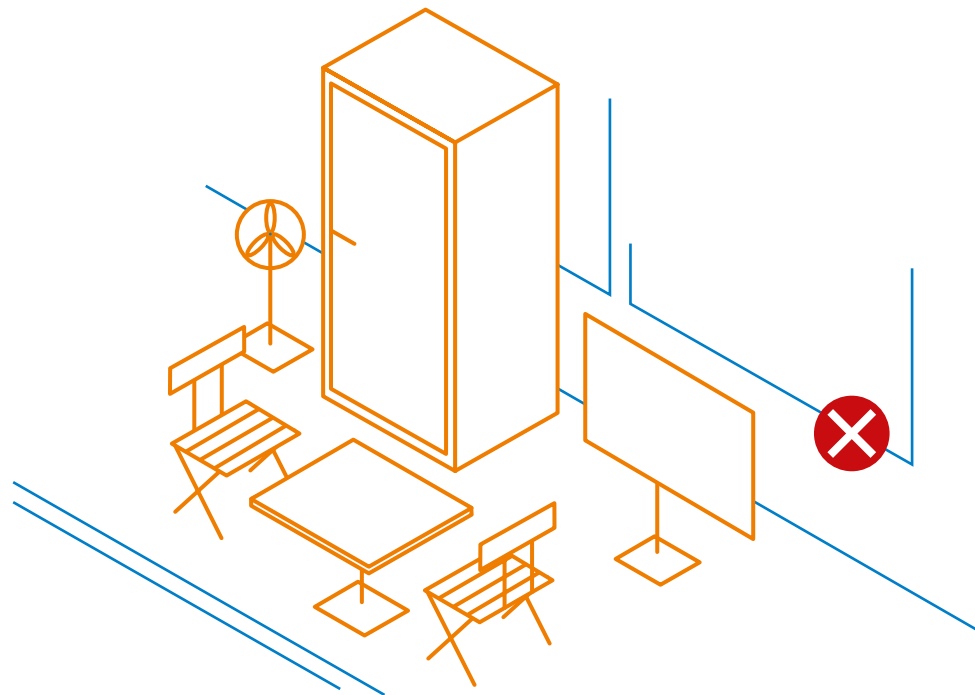
Příklad mobiliáře z tradičního materiálu.



Rozložení vhodného mobiliáře v prostoru před provozovnou.



Mobiliář zahrádky je doporučen z tradičního materiálu (dřevo, textil, kov, ratan, umělý ratan a pod.). Není žádoucí používat mobiliář z plastu.



Zdroj: LBM1948, CC BY-SA 4.0, Wikimedia Commons

Kombinování odlišných materiálů a typů mobiliáře není vhodné.



Netypické barové stolky tvoří vhodný barevně nevýrazný doplněk provozovny.



Tradiční uskupení stolků a židlí umístěných na komunikaci pod přímým dohledem z provozovny.



Nevhodná kombinace různorodého a různě barevného mobiliáře.

Stínící prvky

Zastínění se doporučuje pomocí jednobarevných světlých slunečníků, není vhodné stavět pergolu, pultovou či sedlovou střechu. Návrh výsuvné markýzy musí typologicky vhodně navazovat na fasádu parteru nemovitosti (např. pod římsu), konstrukce je subtilní a dělením navazuje na okenní otvory. S výsuvnou markýzou je možné uvažovat pouze v místech s příhodnou architekturou a tam, kde její kotvení nezasáhne hodnotné prvky fasády.

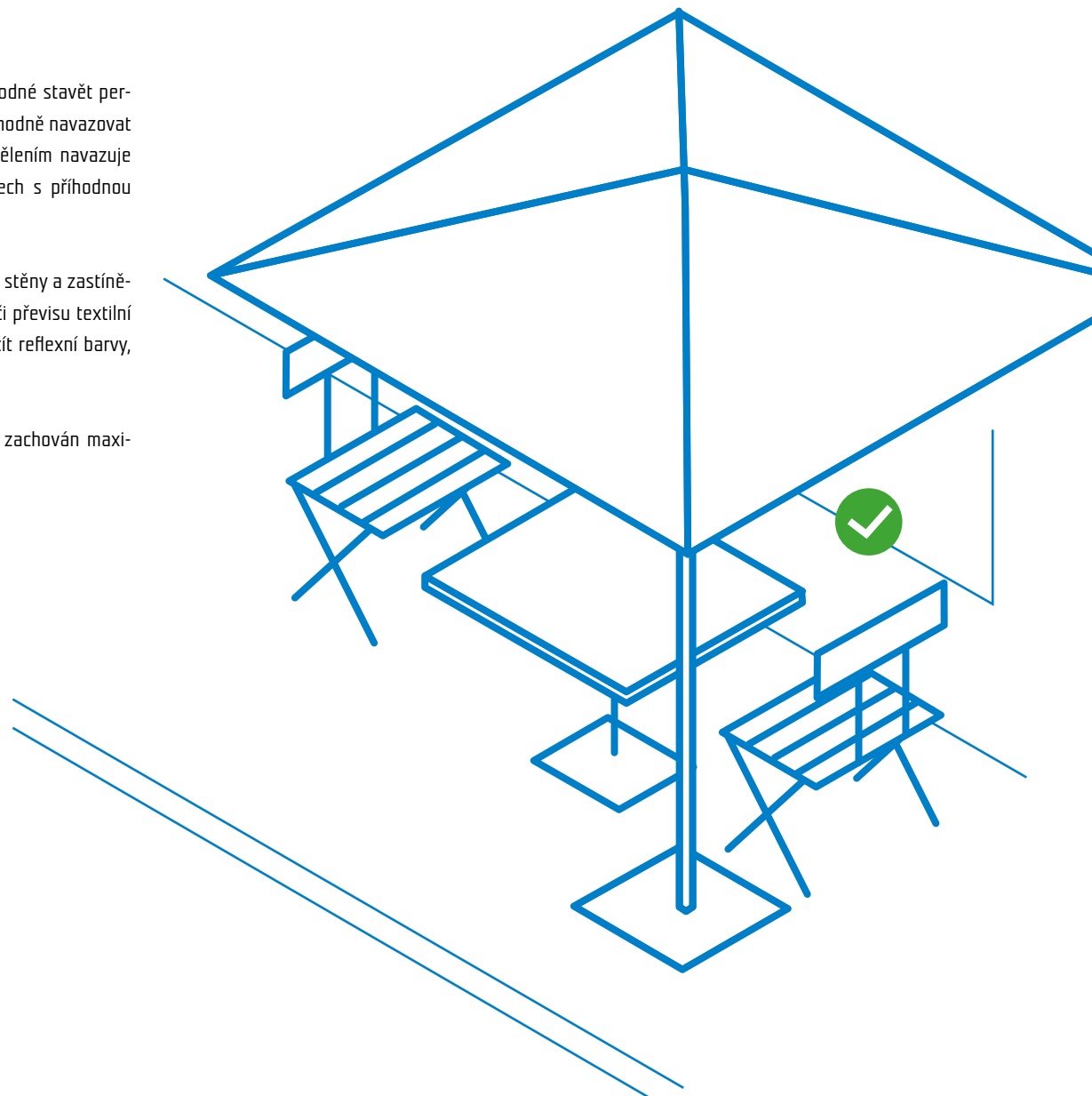
Není žádoucí, aby zastínění přesahovalo plochu záboru, aby byly zakryty boční stěny a zastínění bylo nositelem reklamy. Reklama je přípustná jen na volánech slunečníku či převisu textilní markýzy. Pro logo nebo název provozovny a reklamní logo není žádoucí použít reflexní barvy, a to bez ohledu na firemní standard provozovatele.

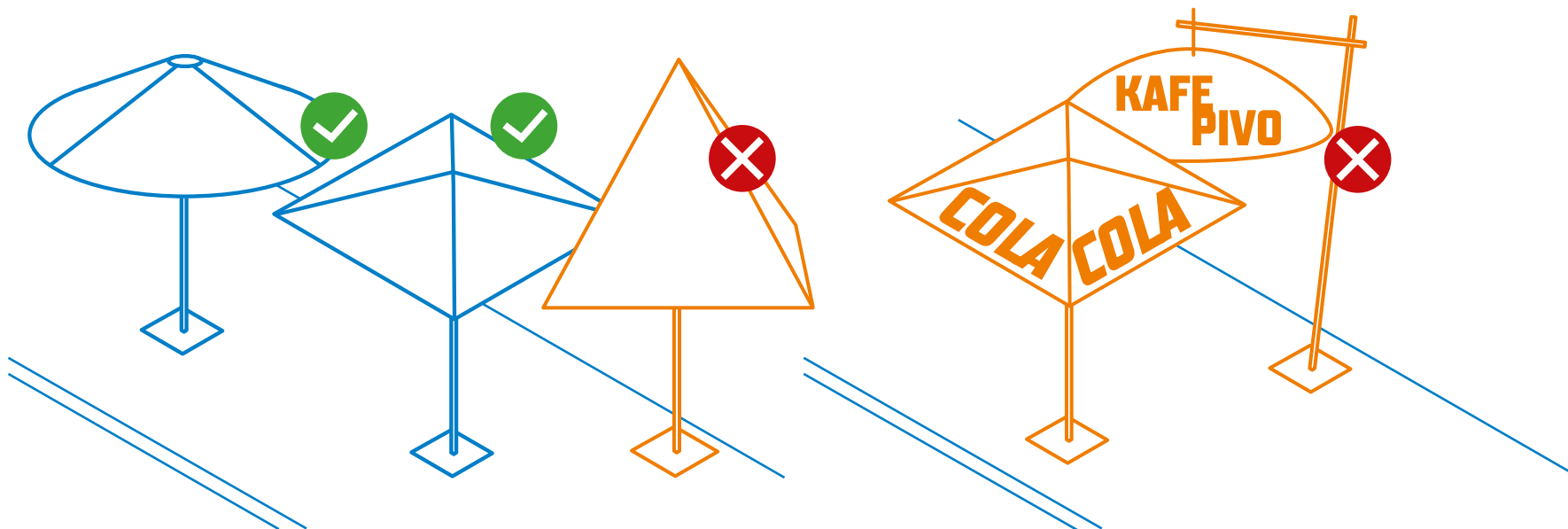
Tvarovost stínících prvků je preferována s minimálním sklonem, tak aby byl zachován maximální průhled.

16



Relativně nízké stínění poskytuje dostatečný stín a zároveň nebrání v pohledu na architekturu místa.

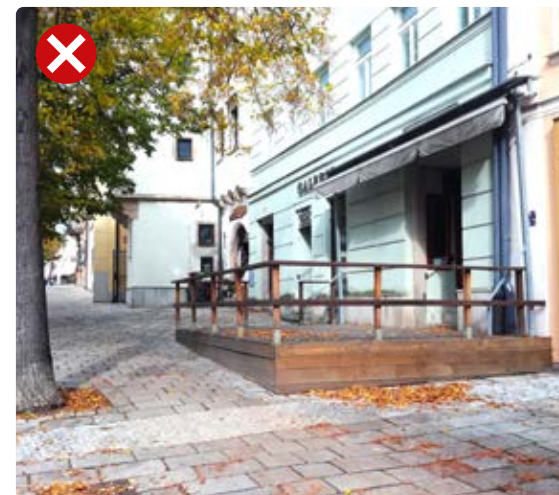




Není vhodné používat více druhů stínění pro jednu provozovnu.



Příklady, kde odlišné sklony stínících prvků umožňují průhled na prostor města. První příklad s plochým stíněním neblokuje průhled.

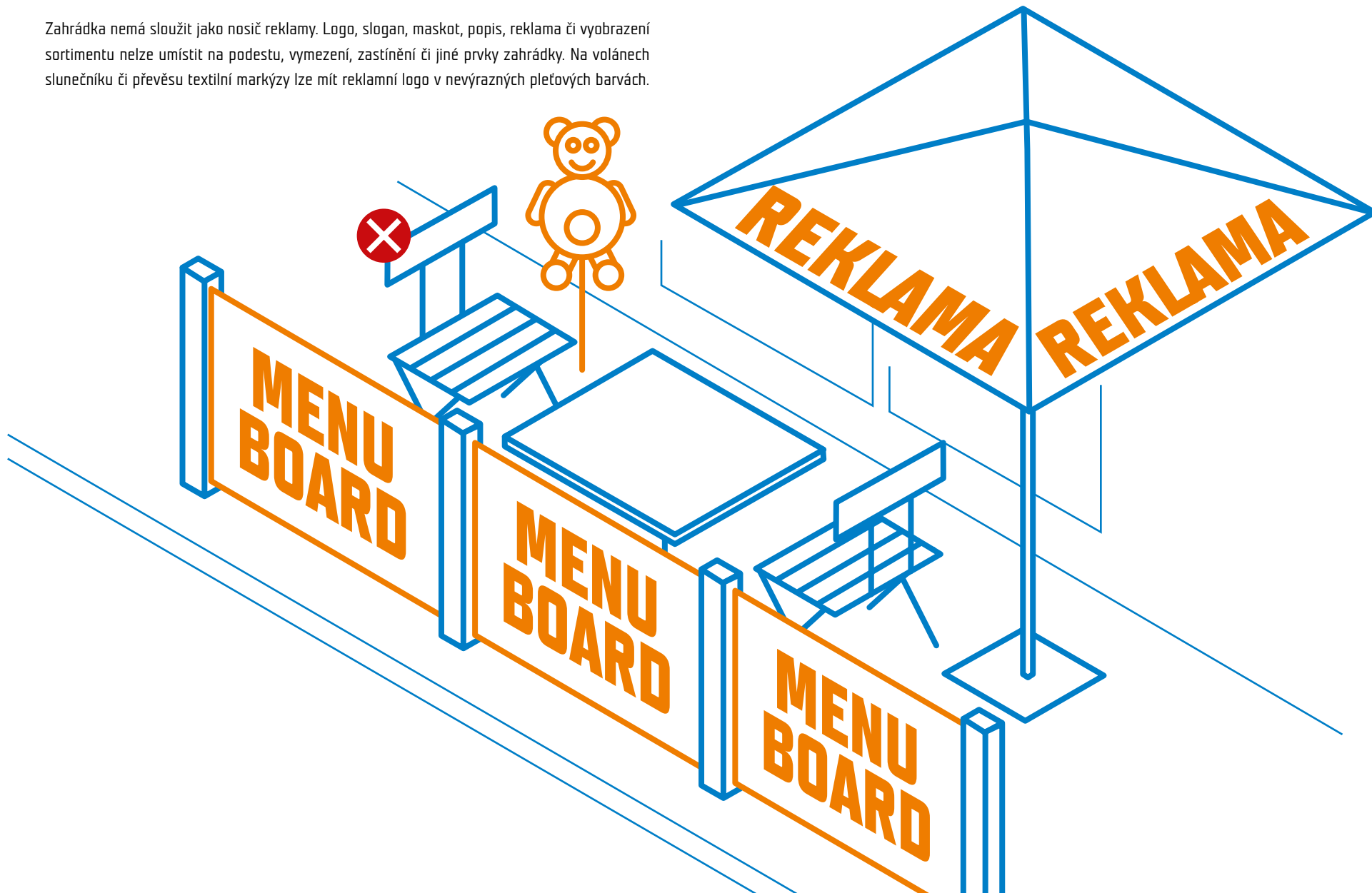


Markýza zakrývá označení provozovny a přesahuje za hranu budovy s provozovnou.

Označení a reklama

Zahrádka nemá sloužit jako nosič reklamy. Logo, slogan, maskot, popis, reklama či vyobrazení sortimentu nelze umístit na podestu, vymezení, zastínění či jiné prvky zahrádky. Na volánech slunečníku či převěsu textilní markýzy lze mít reklamní logo v nevýrazných pleťových barvách.

18





Barevné ladění zahrádek dotváří celkově příjemnou atmosféru ulice.



Reklamní logo na volánech slunečníku.



Vhodné příklady

Zahrádku lze zřídit i na místech, kde je nutné zachovat dostatečnou průchodnost komunikace, například expanzí na přilehlý parkovací pás. Zde je používán termín parklet.



Příklad kaskádovitého parkletu, který vyrovnává výrazný sklon komunikace. *Reveille Coffee Parklet by Cameron Helland and Sagan Pierchota Architecture*



Nedostatečný prostor na komunikaci řeší provozovatel bezpečnou expanzí za hranice chodníku, čímž zároveň přispívá ke zklidnění lokality. *Modulární parklet navrhl a vyrobil Cyclehoop pro Radu městského obvodu Hammersmith a Fulham*



Zdroj: *Jeremyshaw, CC BY-NC-SA 2.0, Flickr*

Jednoduchá konstrukce vyrovnávající rozdílné výšky komunikací.

Vhodné příklady



Připravovaný rozšířený prostor pro pobývání pod stromy je příhodný i pro restauračnickou činnost. Zdroj: MCA atelier

Vhodné příklady

22



Vhodné příklady



Doporučené typy mobiliáře – židle / křesla / stolky / stoly

Mobiliář zahrádky je doporučen z tradičního materiálu (dřevo, textil, kov, ratan, umělý ratan a pod.). Není žádoucí používat mobiliář z plastu.



Doporučené typy mobiliáře – slunečníky / markýzy



Manuál dobrých restauračních zahrádek pro město Jihlava

Vydalo statutární město Jihlava, Útvar městského architekta v roce 2021

První vydání

Tisk: Jiprint s.r.o., Jihlava

Publikace je neprodejná, vydává se zdarma a v elektronické verzi je ve formátu PDF ke stažení na jihlava.cz

Pokud není uvedeno jinak, jsou fotografie z archivu statutárního města Jihlavy.

ISBN 978-80-88003-39-7 (tisk)

ISBN 978-80-88003-40-3 (PDF)

